

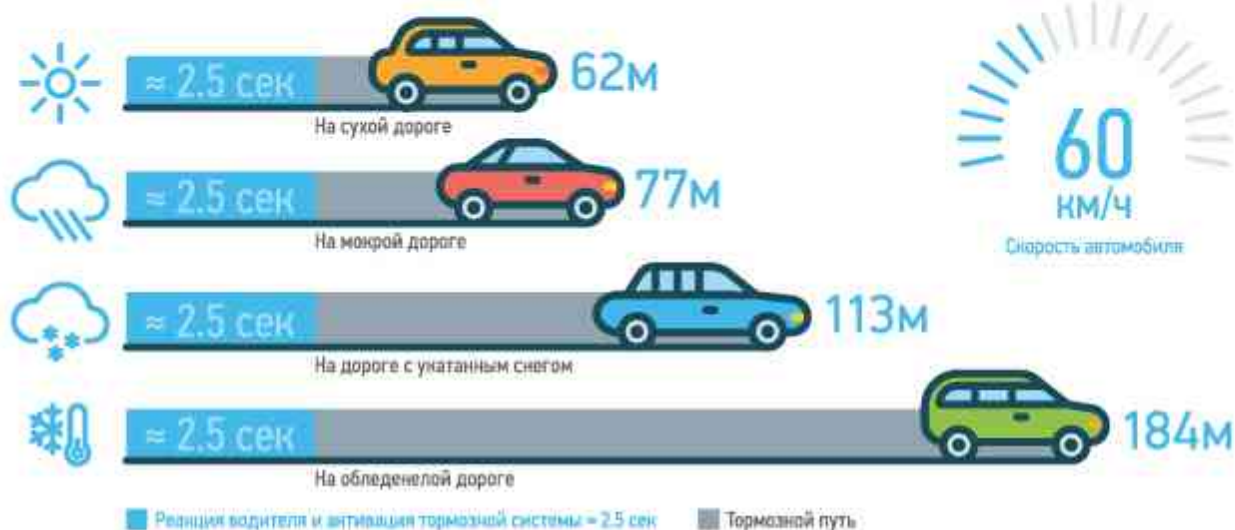
СКОРОСТЬ

Правила созданы, чтобы их соблюдать.
Скорость должна быть такой, чтобы избежать опасной ситуации на дороге.

ПРАВИЛА ДОРОЖНОГО ДВИЖЕНИЯ

П. 10.1. Водитель должен вести транспортное средство со скоростью, не превышающей установленного ограничения, учитывая при этом интенсивность движения, особенности и состояние транспортного средства и груза, дорожные и метеорологические условия, в частности, видимость в направлении движения. Скорость должна обеспечивать водителю возможность постоянного контроля за движением транспортного средства для выполнения требований Правил. При возникновении опасности для движения, которую водитель в состоянии обнаружить, он должен принять возможные меры к снижению скорости вплоть до остановки транспортного средства.

Длина остановочного пути автомобиля

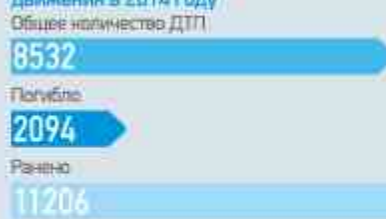


Вероятность ДТП с пешеходом

100%

В городских условиях превышение скорости на 10-20 км/ч от установленного скоростного режима приводит к почти 100% вероятности трагического исхода в ДТП с пешеходом.

Статистика ДТП из-за превышения установленной скорости движения в 2014 году



#ПО_ПРАВИЛАМ



БЕЗДТП РФ

РЕМНИ БЕЗОПАСНОСТИ

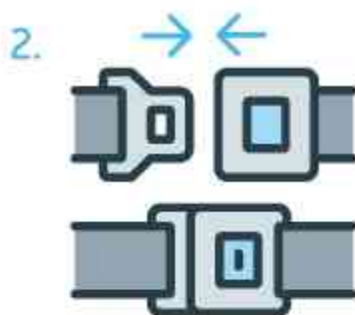
Правила созданы, чтобы их соблюдать.
Водитель обязан быть пристегнутым и не перевозить пассажиров, не пристегнутых ремнями.

ПРАВИЛА ДОРОЖНОГО ДВИЖЕНИЯ:
П. 2.1.2. При движении на транспортном средстве, оборудованном ремнями безопасности, водитель обязан быть пристегнутым и не перевозить пассажиров, не пристегнутых ремнями.

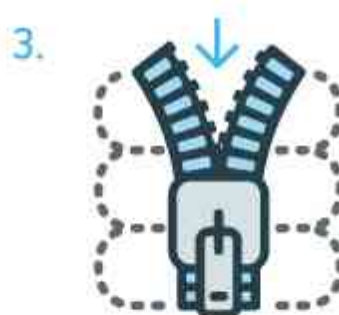
Действия водителя и пассажира с ремнями безопасности



Отрегулируйте ремень безопасности по высоте. Ремень должен располагаться четко посередине плеча — так он не позволит выскользнуть и не задушит.



Проверьте исправность замка. Для этого застегните ремень, проверьте, что держит, расстегните и снова застегните.



Расположите ремень безопасности близко к телу. Если на вас теплая одежда, ее лучше расстегнуть. Если есть острые предметы в карманах — их желательно убрать.

На небольших скоростях люди получают больше травм



70% пострадавших в ДТП, не пристегнутых ремнями безопасности, двигались со скоростью менее 50 км/ч.

Ремни безопасности снижают риск гибели людей

При боковом столкновении:

в 1,8 раза

При фронтальном столкновении:

в 2,5 раз

При опрокидывании:

в 5 раз

#ПО_ПРАВИЛАМ



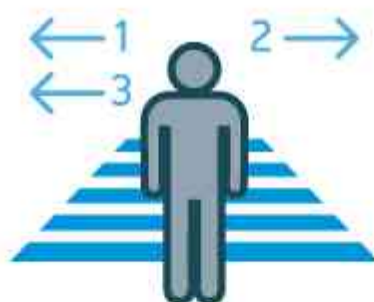
БЕЗДТП РФ

ПЕШЕХОД

Правила созданы, чтобы их соблюдать.
Пешеходы должны переходить дорогу по пешеходным переходам, в том числе по подземным и надземным, а при их отсутствии — на перекрестках по линии тротуаров или обочин.

ПРАВИЛА ДОРОЖНОГО ДВИЖЕНИЯ:
П. 4.5. На нерегулируемых пешеходных переходах пешеходы могут выходить на проезжую часть (трамвайные пути) после того, как оценит расстояние до приближающихся транспортных средств, их скорость и убедится, что переход будет для них безопасен.

Как не попасть под машину



На переходе пешеход обязан убедиться в собственной безопасности. Сначала он должен посмотреть налево, затем направо и еще раз налево, убедиться, что ему уступают дорогу, и только потом выходить на переход.



Видимость пешехода в темное время суток.
Ближний свет фар позволяет водителю увидеть пешехода на дороге на расстоянии 25-50 метров. Если пешеход применяет световозвращатель, то расстояние увеличивается до 150-200 метров. При дальнем свете фар дистанция, на которой пешеход со световозвращателем виден, увеличивается до 350 метров.



Какие бывают световозвращатели:

- Жилеты
- Браслеты
- Брелоки, значки
- Нашивки, термонаклейки

П. 4.1. При переходе дороги и движении по обочинам или краю проезжей части в темное время суток или в условиях недостаточной видимости пешеходам рекомендуется, а вне населенных пунктов пешеходы обязаны иметь при себе предметы со световозвращающими элементами и обеспечивать видимость этих предметов водителями транспортных средств.

#ПО_ПРАВИЛАМ



БЕЗДТП РФ

ДЕТСКИЕ УДЕРЖИВАЮЩИЕ УСТРОЙСТВА

Правила созданы, чтобы их соблюдать.
Детей до 12 лет необходимо перевозить в ДУУ.

ПРАВИЛА ДОРОЖНОГО ДВИЖЕНИЯ:
П. 22.9. Перевозка детей до 12-летнего возраста в транспортных средствах, оборудованных ремнями безопасности, должна осуществляться с использованием детских удерживающих устройств, соответствующих весу и росту ребенка.

Важно знать о детском автокресле



Автокресла нельзя устанавливать на переднее сидение, если не отключена подушка безопасности. Выстреливающая подушка безопасности способна нарушить конструкцию ДУУ и нанести вред ребенку.



Существует два вида креплений автокресел:

1. Крепление штатным ремнем безопасности, которым оборудованы все автомобили.
2. Крепление при помощи системы изофикс. Оно отличается большей надежностью и устойчивостью.



При столкновении на скорости 50 км/ч вес ребенка увеличивается в 30 раз! Удержать его на руках физически невозможно.



Группа 0+
до 13 кг
от 0 до 1 года



Группа 1
9-18 кг
от 9 месяцев до 4 лет



Группа 2
15-25 кг
от 3 до 7 лет



Группа 3
22-36 кг
от 6 до 12 лет

Автокресло группы 0+ устанавливается лицом против движения — если при лобовом столкновении ребенок сидит лицом вперед, на его плечевой и шейный отдел, а также на голову действует огромная нагрузка. Если ребенок сидит лицом назад, нагрузка распределится по большей площади тела, что снижает риск получения серьезных повреждений до 90%.

#ПО_ПРАВИЛАМ



БЕЗДТП РФ

ФЕДЕРАЛЬНАЯ ЦЕЛЕВАЯ ПРОГРАММА «ПОВЫШЕНИЕ БЕЗОПАСНОСТИ ДОРОЖНОГО ДВИЖЕНИЯ» В 2013-2020 ГОДАХ

ФЕДЕРАЦИЯ